

10 RAPPORT DE GESTION

Mesdames, Mesdemoiselles, Messieurs,

Nous vous avons réunis en Assemblée Générale Ordinaire en exécution des dispositions légales et statutaires, pour soumettre à votre approbation les états financiers et les comptes consolidés de l'exercice clos le 31 décembre 2018.

Vous aurez à vous prononcer sur les projets suivants :

De la compétence de l'Assemblée Générale statuant aux conditions de quorum et de majorité d'une Assemblée Générale Ordinaire

- Lecture du rapport de gestion du Conseil d'Administration, incluant le rapport sur la gestion du groupe et constatation que deux conventions visées par l'article 441-7 de la loi modifiée du 10 août 1915 ont été conclues au cours de l'exercice clos le 31 décembre 2018 ;
- Lecture du rapport du réviseur d'entreprises agréé sur les états financiers 2018, les états financiers consolidés du groupe et sur l'exécution de sa mission ;
- Approbation des comptes statutaires au 31 décembre 2018 ;
- Approbation des comptes consolidés au 31 décembre 2018 ;
- Affectation du résultat de l'exercice statutaire au 31 décembre 2018 ;
- Quitus aux administrateurs pour leur gestion au titre de l'exercice 2018 ;
- Rémunération des administrateurs ;
- Quitus au réviseur d'entreprises agréé pour sa mission au titre de l'exercice 2018 ;
- Renouvellement du mandat du réviseur d'entreprises agréé ;
- Pouvoirs pour formalités.

Nous vous présenterons successivement les comptes consolidés et les comptes statutaires que nous soumettrons ensuite à votre approbation.

Les convocations prescrites vous ont été régulièrement adressées et tous les documents et pièces prévus par la réglementation en vigueur ont été tenus à votre disposition au siège social de la Société, ainsi que le site internet de la Société dans les délais légaux.

Il vous sera ensuite donné lecture du rapport du réviseur d'entreprises agréé.

Evénements importants au titre de l'exercice clos le 31 décembre 2018 au sein du groupe Sword

Le 16 février 2018, le Groupe a acquis 100% du capital d' ID&O Sàrl, une Société de service de droit suisse, pour un montant de 2 761 milliers d'euros, hors complément de prix. La convention d'achat prévoit un complément de prix en fonction de l'accroissement du chiffre d'affaires. Le complément de prix est calculé sur la période allant du 16 février 2018 au 31 décembre 2020. La Société a été renommée « Sword Sàrl ».

Le 13 février 2018, Active Risk Group Ltd a procédé à une augmentation de capital pour un montant de 1 517 milliers d'euros, souscrite par des personnes occupant des fonctions de direction au sein d'Active Risk, faisant passer le pourcentage de détention du Groupe dans le capital de la filiale de 100% à 89% au 31 décembre 2018.

Le 1er avril 2018 le Groupe a racheté 5% des actions attribuées aux directeurs de Sword Technologies S.A. pour un montant de 1 120 milliers d'euros, portant la détention dans le capital de la filiale de 95% à 100%.

Le 10 avril 2018, le Groupe a cédé sa participation dans Sword Performance Solutions AG, une filiale basée en Suisse Alémanique, spécialisée dans la mise en place de solutions de type APM (« Application Performance Monitoring » autrement appelé « Gestion de la performance des applications »), pour un prix total de 5 663 milliers d'euros. Sont incluses dans le périmètre de cession Adhoc Sàrl Maroc, Adhoc CTS Tunisie, Adhoc ISL Tunisie et Sword Performance France SAS.

Le 2 août 2018, le Groupe a renforcé sa participation dans Sword Charteris Ltd pour un montant de 18 734 milliers d'euros, en passant de 49% à 100% de détention dans le capital de la filiale. Cette transaction n'a eu aucune incidence sur la qualification du contrôle exercé par le Groupe.

Le 18 octobre 2018, le Groupe a cédé Apak Group Ltd, une filiale de droit britannique, spécialisée dans les produits de type « Asset Finance » pour un prix total de 127 883 milliers d'euros, hors complément de prix. Est incluse dans le périmètre de cession Sword Apak Inc.

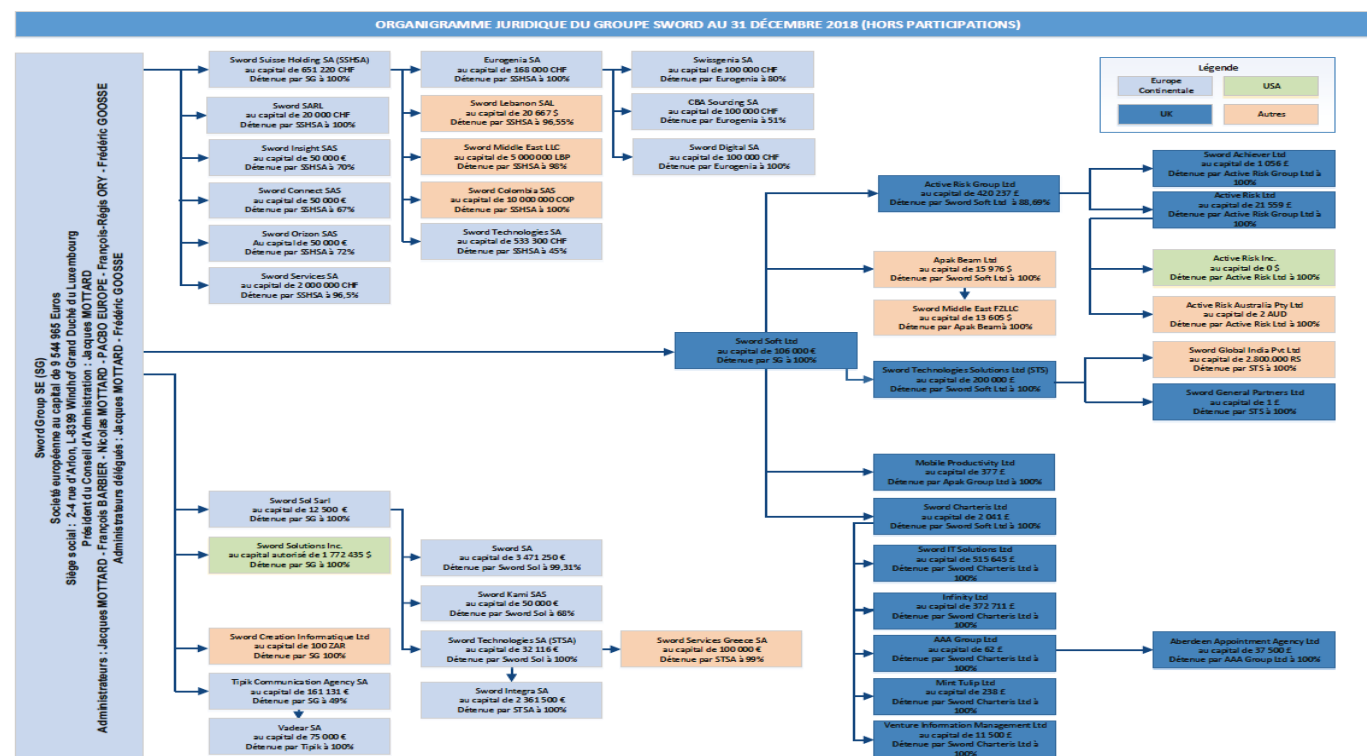
Avec effet au 31 décembre 2018, le Groupe a signé une convention d'actionnaires lui conférant le contrôle sur Tipik Communication Agency S.A. (Tipik), jusqu'alors comptabilisée dans les comptes du Groupe selon la méthode de la mise en équivalence. La convention d'actionnaires est assortie d'un droit d'acquisition pour Sword Group SE de l'entière des actions détenus par Tipik Group S.A., à savoir 49% du capital de la Société. Ce droit d'achat a une durée illimitée.

Franchissement de seuil Néant

Présentation de Sword Group

Sword est un groupe informatique de services et de software qui intervient sur toutes les questions de transformation digitale et particulièrement sur la gestion de données

L'organigramme peut être synthétisé comme suit :



Le groupe est implanté dans 18 pays (Afrique du Sud, Angleterre, Australie, Belgique, Canada, Chine, Colombie, Emirats Arabes Unis, Etats-Unis, France, Grèce, Inde, Irlande, Suisse, Liban, Luxembourg, Malaisie, Nouvelle Zélande) et travaille sur des projets dans une cinquantaine de pays.

Les filiales recrutent des experts de haut niveau et font travailler près de 2 000 personnes au Luxembourg et à l'étranger, qu'elles soient employées, sous-traitantes ou freelances.

I INFORMATIONS NON FINANCIÈRES

Gouvernance de Sword

Les structures formelles sont les suivantes :

- Direction Générale
Les membres de la Direction Générale sont sélectionnés pour leurs qualités managériales, techniques et fonctionnelles. Elle est composée de personnes de nationalités et de cultures différentes afin d'apporter au Groupe une vision globale.

Sous la présidence de Jacques Mottard

- 5 DG
 - Nick Scully : Software GRC worldwide, basé au UK
 - Dieter Rogiers : Services Belgique/Luxembourg/Grèce, basé à Bruxelles
 - Philippe le Calvé : Services France et software géré depuis la France (IP, Orizon...), basé à Lyon
 - Dave Bruce : Services UK, basé au UK
 - Jacques Mottard : Services Suisse/Moyen-Orient/US
- 1 CFO
 - Frédéric Goosse, basé à Luxembourg
- Le Conseil d'Administration
La composition du Conseil d'Administration reflète la volonté de la Société d'intégrer au sein de son Conseil des administrateurs de qualité disposant de compétences variées et d'expertises avérées dans différents domaines. Le Conseil a toujours veillé à maintenir en son sein une composition équilibrée, notamment au vu de la présence d'administrateurs indépendants.

Sous la présidence de Jacques Mottard, les membres du Conseil listés ci-après, ont été choisis pour leurs qualités financières et/ou techniques et leurs appartenances à des milieux professionnels différents, pouvant ainsi apporter une expérience enrichissante au Conseil.

- François Barbier : administrateur indépendant
- François-Régis Ory : administrateur indépendant
- Patrice Crochet : administrateur indépendant
- Nicolas Mottard : administrateur
- Frédéric Goosse : administrateur

Le Conseil d'Administration s'est réuni 5 fois en 2018 (taux de participation de 93 %)

- Le Comité d'Audit
Il est chargé de suivre l'élaboration et le contrôle des informations comptables et financières.
Il est composé de deux membres :
 - François-Régis Ory : Président
 - François Barbier

Le Comité d'Audit s'est réuni 4 fois en 2018 (taux de participation de 100 %)

- L'EMC (Executive Management Committee)
Ce comité regroupe les DG.
Il est en charge de décider de la stratégie du groupe qui est proposée au Conseil d'Administration.
Phil Norgate intervient à ce comité pour les questions de M&A.
- Les Comités de Direction de chaque pays

Ils regroupent, selon les besoins, tout ou partie des strates suivantes :

- Le DG du pays
- Les directeurs de BU
- Les directeurs techniques
- Les directeurs commerciaux

A chaque fonction est associée une charte précisant les objectifs de la fonction et les délégations.

A noter que :

- Pour le Software (ex: GRC, IP), les comités sont centralisés et non pas organisés par pays
- Pour le Moyen-Orient, un seul comité est organisé pour l'ensemble des pays de la zone
- Pour le Belux, la Grèce (base nearshore du Belux) est intégrée dans l'organisation gérée depuis Bruxelles

Responsabilités sociales

Depuis 2011, Sword Group s'est déjà engagée, par la signature du Pacte Mondial des Nations Unies (Global Compact), à respecter les 10 principes liés aux Droits de l'homme et du travail, à l'environnement et à la corruption.

Par cette adhésion la Société tient à montrer qu'elle est une entreprise citoyenne dans l'économie mondiale.

Sword a choisi le Global Compact car il garantit un cadre mondialement reconnu ainsi qu'une pérennité.

Le groupe veille ainsi au bon respect des 10 principes édictés par le Pacte Mondial des Nations Unies.

Droits de l'homme

- 1 Les entreprises sont invitées à promouvoir et à respecter la protection du droit international relatif aux droits de l'Homme dans leur sphère d'influence, et
- 2 A veiller à ce que leurs propres compagnies ne se rendent pas complices de violations des droits de l'Homme.

Droit du travail

- 3 Les entreprises sont invitées à respecter la liberté d'association et à reconnaître le droit de négociation collective
- 4 L'élimination de toutes les formes de travail forcé ou obligatoire ;
- 5 L'abolition effective du travail des enfants ; et
- 6 L'élimination de la discrimination en matière d'emploi et de profession.

Environnement

- 7 Les entreprises sont invitées à appliquer l'approche de précaution face aux problèmes touchant l'environnement ;
- 8 A entreprendre des initiatives tendant à promouvoir une plus grande responsabilité en matière d'environnement ; et
- 9 A favoriser la mise au point et la diffusion de technologies respectueuses de l'environnement.

Lutte contre la corruption

- 10 Les entreprises sont invitées à agir contre la corruption sous toutes ses formes, y compris l'extorsion de fonds et les pots-de-vin.

Humain

Education, Alternance et formation continue

Sword étant une Société de service spécialisée. La valeur ajoutée que Sword propose à ses clients est grandement déterminée par la qualité de la formation et de la spécialisation de ses ressources humaines. Il s'agit là d'un des axes les plus importants quant au développement de Sword. C'est pourquoi la Société apporte une attention particulière à la gestion des compétences, à la gestion des équipes et a mis en place des procédures spécifiques pour :

- Le maintien en compétence et la mutualisation des connaissances par la mise en place de processus de formation, de capitalisation et de partage de connaissance. Ces processus sont en adéquation avec les spécialités de chacun de nos centres de compétences et permettre de faire « grandir » nos collaborateurs afin de devenir des spécialistes dans leur domaine. Pour ce faire, les différents moyens pédagogiques mis à disposition par Sword sont : fond documentaire spécialisé et commun, référencements de tutoriaux pour chacune des spécialités, accompagnement des nouveaux collaborateurs sous forme de tutorat et de parrainage, mise en place de formation internet ou externe, mise en place de programmes de certifications.
- Le maintien de la motivation de l'équipe durant toute la période d'un contrat basé essentiellement sur une organisation en centres de compétences de tailles limitées, un management de proximité, une implication forte de la direction du centre de compétence, la mobilité interne et des plans de formation individualisés,
- La gestion du changement : entrée et sortie d'un nouveau collaborateur dans une équipe en tenant compte des contraintes et des objectifs du projet.

A ce titre Sword investit constamment dans la formation.

Cet investissement ne se limite pas à la formation des collaborateurs, il se concrétise également à travers un rayonnement sur les universités et écoles d'ingénieurs à travers différents types d'actions :

- Les stages : ils sont définis en accord avec les opportunités offertes par Sword et les attentes de l'étudiant. Chaque année, ces stages ont donné lieu à des propositions d'embauche en CDI.
- L'intégration d'élèves alternants aux équipes de Sword
- Les interventions régulières dans les cursus de formation visant à établir un pont entre l'entreprise et l'école :
 - o Interventions depuis 2011 au sein de l'Université Paris X - Paris Descartes dans le Master DEFI (Documents Electroniques et Flux d'Informations) sur les sujets Sémantique et intégration de systèmes, « Pourquoi ? Comment ? La preuve par l'exemple »
 - o Interventions depuis 2012 au sein de l'Université Claude Bernard de Lyon sur « Valoriser les données, c'est quoi et pourquoi ? »
 - o Etudes de cas - Réalisations Sword (LERUDI, ALIAS, ISIDORE, UOH)
- La participation à des projets de recherche et développement liant recherche fondamentale et entreprise.

Excellence managériale

Compte tenu de la nature des activités de Sword (Service spécialisé) et de la nature des contrats mis en œuvre, l'organisation a été adaptée pour la prise en compte et la réussite de ce type d'activité notamment au niveau de son management :

- Organisation en centre de profit : Organisation de la Société en centres de compétence spécialisés étant un centre de profit responsable de ses productions et résultats
- Connaissance projet et expertise : Les managers en charge de centre de compétences spécialisés sont issus de formation technique en informatique et ont tous un vécu et une expérience importante dans la gestion de projet informatique en mode forfaitaire. La plupart d'entre eux sont des experts dans leur propre domaine de compétence
- Renforcement du management technique : chaque centre de compétence s'appuie sur un management technique qui est directement intégré au pilotage et aux orientations du centre de compétence au même titre et avec le même poids que le management commercial
- Approche commerciale de spécialiste : la force commerciale de Sword est avant tout basée sur nos savoir-faire et notre capacité à innover et prendre en charge de projets structurants et novateurs dans nos spécialités. Les managers en charge de la partie commerce dépendent directement de chaque centre de compétence et possèdent une fibre technique leur permettant d'être pertinent dans nos domaines de spécialités.

Responsabilisation du personnel

La majorité des salariés ou sous-traitants du groupe Sword sont des cadres qui disposent d'un haut niveau de qualification. Sword propose à ses collaborateurs un panel large d'outils visant à faciliter leur travail au quotidien. 80 % des ingénieurs du groupe ont comme niveau d'études supérieures (BAC +4/5 ou PhD).

Sword dispose de nombreux outils de capitalisation des savoirs permettant aux équipes d'accéder en autonomie à de l'information pertinente, et le cas échéant d'accéder aux bons spécialistes.

Cela passe par des outils adaptés à chaque besoin :

- Ordinateurs portables pour les salariés mobiles, avec ouverture d'accès externes au système d'information de Sword, tous les collaborateurs bénéficient d'un à deux écrans complémentaires à leur PC portable visant à améliorer le confort de travail
- Outils collaboratifs à l'état de l'art (messagerie mail, messagerie instantanée, espaces de collaboration, référentiels documentaires normalisés, outils RH professionnels, outils de gestion de la relation client, chaque site du groupe est équipé de salles de visio-conférences)
- Outils pointus tels qu'un moteur de recherche sémantique fédéré sur l'ensemble des ressources de l'entreprise
- Méthodes favorisant la responsabilisation du personnel, notamment à travers l'utilisation de plus en plus fréquente des méthodologies de développement Agile
-
- Environnement de travail qualitatif : Les bureaux sont organisés par petites équipes projets et ne dépassent jamais 5 personnes par pièce. L'accessibilité du management passe également par la proximité géographique des bureaux

Amélioration de l'information dans l'entreprise

Les collaborateurs de Sword sont associés à la stratégie d'entreprise à travers des chaînes hiérarchiques courtes et des informations régulières.

Deux fois par an au minimum sont organisées des réunions d'entités lors desquelles sont abordées lors d'un échange libre :

- Les résultats et perspectives de l'ensemble du groupe ainsi que ses orientations stratégiques
- Les résultats et perspectives de l'entité concernée, les opportunités commerciales ainsi que les orientations stratégiques
- Une revue globale des projets en cours, des difficultés rencontrées ainsi que des succès
- Une mise en avant de bonnes pratiques

Chaque prestation individuelle fait l'objet d'un point régulier entre le collaborateur et son responsable. La proximité des équipes favorise les échanges informels et une bonne circulation de l'information.

Equilibre travail famille loisirs

Le Groupe Sword offre un certain nombre de facilités permettant aux collaborateurs un meilleur équilibre entre activités professionnelles, familiales et ludiques.

- Certains sites de Sword permettent aux collaborateurs de bénéficier de terrains de tennis, de football, de participer collectivement à des manifestations sportives, ...
- Les collaborateurs qui le souhaitent peuvent établir des temps de travail partiels

Les mobilités géographiques sont systématiquement conditionnées à l'accord du collaborateur. La présence internationale de Sword permet également de proposer des opportunités à l'international aux collaborateurs qui le souhaitent.

Egalité de traitement

Sword applique un certain nombre de mesures visant à garantir au mieux l'égalité de traitement professionnel en son sein, ces mesures sont les suivantes :

- Entretiens individuels annuels effectués par les managers de l'entreprise – support d'entretien remplis conjointement par le manager et le salarié
- Rémunérations variables décrites dans une feuille de mission annuelle – évaluation régulière des résultats
- Bilan annuel des formations (détaillé notamment par H/F)
- Bilan par semestre (pour la France) faisant apparaître les rémunérations maxi-mini selon les catégories de personnel, (détaillé notamment par H/F)

Une attention toute particulière est portée à l'égalité des chances des candidats à l'embauche :

- Annonce de recrutement mises en ligne systématiquement à l'APEC et LinkedIn pour la France,
- Annonce type toujours rédigée ainsi : « Nous recherchons un(e)... ».
- Processus de recrutement normalisé avec comme fondamental une session de tests de logique, visant à fournir aux recruteurs des critères objectifs de décision

Sword a mis en place un suivi régulier de l'égalité de traitement entre salariés. Ce suivi passe par la surveillance régulière d'indicateurs tels que la répartition des salaires entre hommes et femmes dans les différentes régions, avec un comparatif des salaires moyens entre l'année n et l'année n-1.

Handicap

Le groupe ne compte que très peu de salariés en situation de handicap, les candidatures étant quasiment inexistantes. Sword participe à l'aide à l'insertion des personnes en situation de handicap en faisant appel à des entreprises employant des handicapés, par exemple pour le tri des archives ou pour l'acquisition de fournitures de bureau.

Informations environnementales

Gestion des retombées sur l'environnement et les ressources naturelles

Les activités de Sword Group sont des activités de nature tertiaire dont l'impact sur l'environnement reste faible. Néanmoins, nous avons mis en œuvre une politique simple et concrète de protection de l'environnement et de réduction de la consommation d'énergie dans le cadre du développement durable.

- Maîtrise de l'énergie électrique : Eteindre les lumières, les ordinateurs et l'ensemble des appareils électriques dès que possible
- Mise en place des bâtiments en respectant les normes d'isolation,
- Généralisation de la mise en place d'interrupteur « Radar » afin de garantir la consommation superflue d'électricité
- Audit annuel des bâtiments par APAVE pour évaluer la qualité et le maintien de la performance des installations électriques
- Mise en place de la virtualisation de l'ensemble des serveurs informatique en 2007 qui a réduit la consommation de KW/h par 6
- Réduction des rejets de gaz à effet de serre en maîtrisant l'utilisation des « climatiseurs »
- Limitation des déplacements en utilisant au mieux les technologies modernes de communication (Téléphonie, Visio conférence, ...) y compris lors des instances de pilotage des projets client. Chaque site chez Sword dispose d'une salle de réunion intégrant un dispositif de visio conférence permettant des réunions virtuelles avec l'extérieur
- Mise en place d'une messagerie instantanée Microsoft Lync entre les différents sites internationaux du groupe et avec l'extérieur permettant un dialogue point à point entre collaborateur ou avec client basé sur de la téléphonie IP, de la messagerie instantanée, du partage d'application et de la vidéo
- Utilisation maximale des transports en commun pour les déplacements urbains : afin de favoriser les transports en commun, Sword prend en charge une partie des abonnements de transport.
- Incitation au covoiturage pour l'ensemble des déplacements professionnels extra urbain de nos ingénieurs
- Déplacement en transport ferroviaire dès que possible et en particulier pour les déplacements entres sites
- Limiter au maximum les impressions papier dans le cadre des projets. Les ingénieurs n'impriment que la version finale des documents. Toutes les relectures sont faites via un ordinateur. L'imprimeur du groupe est labélisé Imprim'vert et respecte entre autres les principes dictés par FSC (Forest Stewardship Council) et PEFC (Programm for the Endorsement of Forest Certification)
- Réutilisation et Recyclage du papier
- Construction et extension de tous les bâtiments Sword selon la norme HQE
- Recyclages du matériel informatique et consommables (cartouches d'encre) auprès de sociétés qualifiées
- Limitation de la puissance fiscale des voitures de société, (puissance moyenne du parc en France 6,7 CV)
- Mise en place d'aides pour inciter l'acquisition de voitures électriques
- Mise en place d'une politique adaptée à chaque pays. Par exemple notre filiale belge a mis sur pied une « Ecoteam » qui contrôle l'impact du travail sur l'environnement. Le papier utilisé pour les besoins internes, par exemple, est 100% recyclé. Des vélos sont à la disposition du personnel pour les petits déplacements. Un processus spécial de certification du respect environnemental a été engagé
- Déménagement vers des locaux moins consommateurs d'énergie (ex : Chennai/Inde)
- Mise en place de flottes de vélos électriques (une centaine de vélos en France)
- Création d'une flotte de véhicule de fonction électrique par l'entreprise (Renault Zoé et BMW I3)
- Investissements opérationnels dans des domaines générateurs d'économies d'énergie (ex : nouveau software commercialisé à destination d'organisations internationales leur permettant de réduire leurs déplacements : réduction du bilan CO2)
- Mise en place du tri sélectif dans tous les pays

Informations sociétales

Ancrage dans la Société

Les différentes implantations de Sword s'inscrivent dans la dynamique de leur région, à ce titre différentes actions sont entreprises :

- Sponsoring pour des activités socio culturelles
- Participation aux clusters visant à participer au renforcement de l'attractivité économique des régions où Sword est implantée. Sword est administrateur du cluster Santé en Rhône-Alpes. Sword est adhérent au pôle de compétitivité Cap DIGITAL sur Paris
- Investissement auprès de l'enseignement supérieur à travers des interventions en cursus scolaire, des participations à des forums étudiants, et des offres de stages construites avec les écoles et les étudiants concernés
- Conformité stricte avec le droit du travail
- Recrutement dans les bassins d'emploi locaux ou en mobilité choisie
- Soutien à des associations à but non lucratif : Sword parraine le Centre de lutte contre le cancer Léon Bérard (CLB) dans différentes actions d'accompagnement. Sword fournit du matériel à des associations effectuant du soutien scolaire en Afrique (Wassadou Pont Trambouze)

Gouvernance

L'Assemblée Générale Ordinaire du 28 avril 2016 avait renouvelé les mandats des six administrateurs, à savoir Monsieur Jacques Mottard, Monsieur Nicolas Mottard, Monsieur François Barbier et Monsieur François-Régis Ory, Frédéric Goosse et Pacbo Europe, Administration et Conseil S.à r.l., représentée par Monsieur Patrice Crochet pour une durée de quatre (4) ans. Aucun changement n'a eu lieu depuis lors.

Base de préparation et principes comptables

Cette partie est détaillée dans la note 2 de l'annexe aux comptes consolidés.

II ACTIVITE DU GROUPE - PRESENTATION DU COMPTE DE RESULTAT CONSOLIDE DE L'EXERCICE CLOS LE 31 DECEMBRE 2018

Indicateurs financiers non-IFRS

Les indicateurs financiers non-IFRS présentés dans le rapport annuel ne relèvent pas d'un ensemble de normes ou de principes comptables et ne doivent pas être considérées comme un substitut aux agrégats comptables présentés conformément aux normes IFRS. Les indicateurs financiers non-IFRS doivent être lus en combinaison avec les états financiers consolidés préparés selon les normes IFRS. En outre, les indicateurs financiers non-IFRS de Sword Group peuvent ne pas être comparables à d'autres données intitulées « non-IFRS » et utilisées par d'autres sociétés.

La direction utilise des indicateurs financiers non-IFRS, en complément de l'information financière IFRS, pour évaluer sa performance opérationnelle, mesurer sa capacité à générer de la trésorerie, prendre des décisions de nature tant stratégique qu'opérationnelle, planifier et fixer ses objectifs de croissance. Le Groupe estime que les indicateurs financiers non-IFRS fournissent également aux investisseurs et aux analystes financiers une base pertinente pour évaluer la performance opérationnelle du Groupe dans le temps et pour la comparer à celle des autres sociétés de son secteur, ainsi que pour des besoins de valorisation.

Le Groupe utilise essentiellement 2 indicateurs financiers non-IFRS, à savoir le taux de croissance organique et une mesure de la rentabilité calculée sur base de l'EBITDA.

La croissance organique se définit comme la croissance du chiffre d'affaires à périmètre constant. Quant à la croissance organique à taux de change constant, elle correspond à la croissance du chiffre d'affaires à périmètre constant et à taux de change constant.

Pour mesurer la croissance du chiffre d'affaires à périmètre constant, le groupe se base sur le périmètre existant à la fin de l'année de référence (en l'occurrence le 31 décembre 2018). Dès lors que le chiffre d'affaires consolidé des années N et N-1 est retraité de la manière suivante :

- Le chiffre d'affaires que les entités acquises durant l'année N ont généré antérieurement à la date de prise de contrôle par le Groupe est inclus ;
- Le chiffre d'affaires que les sociétés cédées durant l'année N ont généré tant pour l'année N-1 que pour l'année N est exclu.

Lorsqu'il est fait référence aux variations du chiffre d'affaires à changes constants, l'impact des taux de change est éliminé en recalculant le chiffre d'affaires de l'exercice N-1, sur la base des taux de change utilisés pour l'exercice N.

La croissance organique permet d'évaluer la capacité du Groupe à générer de la croissance interne, autrement dit sa capacité à développer ses activités et à créer de la valeur ajoutée.

Le présent rapport présente la croissance du chiffre d'affaires soit en valeur historique avant retraitement, soit à périmètre constant ou à taux de change constant.

La rentabilité au niveau du Groupe se définit comme un taux de marge brute en comparant l'EBITDA courant (aussi appelé excédent brut d'exploitation courant) au chiffre d'affaires.

L'EBITDA courant correspond au chiffre d'affaires diminué des achats, des charges de personnel, des autres charges externes, des dotations aux provisions et des autres charges opérationnelles courantes et auquel sont ajoutés les reprises de provisions et les autres produits opérationnels courants, tel que présenté dans le compte de résultat consolidé. Dans le compte de résultats il est fait référence à « Bénéfice avant intérêts, impôts et amortissements hors éléments non récurrents ».

Cet indicateur « rentabilité » a un double objectif :

- Estimer l'évolution du Groupe à moyen terme (coûts non récurrents exclus),
- Evaluer la capacité du Groupe à générer de la trésorerie provenant de l'exploitation courante (autrement dit, sa capacité d'autofinancement)

A côté des indicateurs décrits ci-avant, le Groupe utilise l'EBIT courant (voir définition ci-après) comme point de départ à l'estimation des flux de trésorerie disponibles (« free cash flows ») lorsque qu'il procède aux tests de dépréciation du goodwill. Une analyse de sensibilités est réalisée à l'occasion de ces tests. Elle a pour objectif de faire fluctuer dans des fourchettes raisonnables les hypothèses servant de base aux projections financières estimées, en ce inclus l'EBIT exprimé en pourcentage du chiffre d'affaires.

L'EBIT courant (repris comme « Bénéfice avant intérêts et impôts hors éléments non récurrents » dans le compte de résultat consolidé) est un agrégat similaire à l'EBITDA courant, si ce n'est qu'il donne une mesure de la marge opérationnelle du Groupe après déduction des charges d'amortissements, c'est-à-dire en tenant compte de sa structure d'investissement.

Présentation du compte de résultat consolidé simplifié au 31 décembre 2018

Le tableau suivant présente le compte de résultat consolidé simplifié du groupe Sword de l'exercice clos le 31 décembre 2018 avec le comparatif 2017.

En milliers d'Euros	2018 En IFRS 5 et 15 (1)	2018 En IFRS 15 (2)	2018 Normes constantes (3)	2017
Chiffre d'affaires	171 412	191 451	194 346	173 489
EBITDA	20 145	26 556	27 229	27 809

(1) Les chiffres correspondent à la présentation dans les états financiers consolidés au 31 décembre 2018.

(2) La présentation des chiffres correspond à l'intégralité de l'activité, y compris Apak en appliquant IFRS 15.

(3) La présentation des chiffres correspond à l'intégralité de l'activité, y compris Apak en continuant d'appliquer IAS11/IAS18.

Les analyses suivantes sont réalisées sur une base de comparatif 2018/2017 en normes constantes.

Activité et chiffre d'affaires

Le chiffre d'affaires consolidé, en normes constantes, ressort à 194,3 M€ en 2018 avec une rentabilité de 14 % (EBITDA). Le backlog au 31 décembre 2018 atteint 24 mois de chiffre d'affaires en comparaison du chiffre d'affaires budgété 2019.

Spécialisation

La spécialisation du groupe est dorénavant centrée sur « la transformation digitale », et ce dans toutes les divisions - Software et IT Services.

Internationalisation

Le groupe opère dans 50 pays et est réellement basé à travers ses filiales et bureaux dans 18 pays. Couvrant les zones Asie Pacifique, Moyen Orient, Europe, Amérique et Afrique du Sud.

Expansion

Toutes les activités de Sword sont aux normes du groupe tant en termes de chiffre d'affaires qu'en termes de rentabilité et de capacité de croissance.

Bénéfice avant intérêt, impôts et amortissements hors éléments non récurrents (EBITDA)

L'EBITDA consolidé, en normes constantes, sur 2018 s'est monté à 27 229 K€, soit 14 % du chiffre d'affaires 2018.

Endettement, capacité d'autofinancement et investissements

La trésorerie nette du groupe (trésorerie active – endettement financier) est passée de 20,6 M€ au 31 décembre 2017 à 86,5 M€ au 31 décembre 2018.

La trésorerie générée par les activités opérationnelles, en application IFSR 5, (cf tableau des flux de trésorerie) se monte à 13 548 K€.

Les investissements bruts, incorporels (hors écarts d'acquisition, parts de marché et fonds de commerce) et corporels de l'exercice, se sont élevés à 7 320 K€.

Opérations d'acquisitions

Les opérations de croissance sont détaillées dans la note 12.1 de l'annexe aux comptes consolidés.

Opérations de cessions

Les opérations de cessions sont détaillées dans la note 13.1 de l'annexe aux comptes consolidés.

Répartition du chiffre d'affaires consolidé 2018

Le chiffre d'affaires consolidé, en normes constantes, 2018 se répartit comme suit :

Software :	23,0 %
IT Services :	77,0 %

PAR DIVISION - EN NORMES CONSTANTES

M€	Chiffre d'Affaires	EBITDA	%
Software	44,7	11,2	25,0 %
Asset Finance Solutions	24,6	6,0	24,2 %
Governance Risk & Compliance	13,3	3,4	25,8 %
Autres	6,8	1,8	25,8 %
IT Services	149,6	16,0	10,7 %
Benelux	28,4	2,4	8,3 %
France	41,4	5,6	13,6 %
Suisse	25,4	2,8	10,8 %
UK	42,7	3,8	9,0 %
Autres (incluant l'offshore)	11,7	1,5	12,6 %
Total	194,3	27,2	14,0 %

Les sommes et pourcentages sont établis avec les chiffres en K€.

Évolution des principales filiales du groupe**SOFTWARE****A / Governance Risk Compliance + Autres**

M€	Consolidé - en normes constantes	
	2018	2017
Chiffre d'affaires	20,1	18,0
EBITDA	5,2	5,1
%	25,8 %	28,3 %

Cette catégorie regroupe les produits de Propriété Intellectuelle (IP) (34%) et le GRC (66%).

Notons que la croissance de ces 2 entités est la suivante :

+ 32,6 % sur l'IP et + 11,2 % sur le GRC.

B / Asset Finance Solutions

M€	Consolidé - en normes constantes	
	2018	2017
Chiffre d'affaires	24,6	31,1
EBITDA	6,0	9,5
%	24,2 %	30,4 %

A noter que les activités Apak ayant été cédées en cours d'exercice, incluses dans le tableau ci-dessus, ont été présentées sur une ligne distincte dans le compte de résultat consolidé.

IT SERVICES**A / France**

M€	Consolidé - en normes constantes	
	2018	2017
Chiffre d'affaires	41,4	36,1
EBITDA	5,6	4,9
%	13,6 %	13,6 %

La France continue à surperformer en conservant son taux d'EBITDA de 13,6 % et en affichant un taux de croissance organique de 14,6 %.

B / Belux

M€	Consolidé - en normes constantes	
	2018	2017
Chiffre d'affaires	28,4	25,0
EBITDA	2,4	1,9
%	8,3 %	7,5 %

La marge bénéficiaire du Belux est en surperformance et la croissance organique est de 13,8 %.

C / Suisse

M€	Consolidé - en normes constantes	
	2018	2017
Chiffre d'affaires	25,4	23,2
EBITDA	2,8	2,6
%	10,8 %	11,1 %

La Suisse Intègre sur le 1^{er} trimestre la société Sword Performance qui a été cédée fin mars. La croissance organique 2018 a été exceptionnellement élevée et se monte à 49,6 %.

D / UK

M€	Consolidé - en normes constantes	
	2018	2017
Chiffre d'affaires	42,7	26,4
EBITDA	3,9	2,0
%	9,0 %	7,6 %

Le UK a géré un périmètre stable en 2018. La croissance organique s'est montée à 22,6 %.

E / Autres (offshore + autres)

M€	Consolidé - en normes constantes	
	2018	2017
Chiffre d'affaires	11,7	13,6
EBITDA	1,5	1,9
%	12,6 %	13,9 %

Le chiffre d'affaires de cette zone géographique a été impacté par la cession de Sword Performance Suisse car les filiales africaines de cette société ont été cédées à la fin du 1er trimestre. En excluant les sociétés cédées, le taux de croissance organique est de 5,6 %.

TOTAL GLOBAL

M€	Consolidé - en normes constantes	
	2018	2017
Chiffre d'affaires	194,3	173,5
EBITDA	27,2	27,8
%	14,0 %	16,0 %

Effectif du Groupe au 31/12/2018

2018	Effectif facturable			Effectif non facturable	Total
	Employés	Sous Traitants	Total		
Software	115	14	129	25	154
IT Services	833	641	1 474	119	1 593
Offshore	187	102	289	7	296
Holding	-	-	-	24	24
Total	1 135	757 ⁽¹⁾	1 892	175	2 067 ⁽²⁾

⁽¹⁾ 356 équivalent temps plein

⁽²⁾ 1 781 équivalent temps plein

Événements importants survenus postérieurement à la clôture

Avec effet au 3 janvier 2019, le Groupe a acquis 100% des actions de Magique Galileo Software Limited, Société de droit britannique, pour un montant de 2 000 milliers de Livre Sterling (équivalent à 2 218 milliers d'euros), hors complément de prix. Magique Galileo Software Limited est une société de produits spécialisée dans les solutions GRC à destination du secteur banque et assurance, permettant au Groupe d'élargir sa palette de produits et de renforcer sa présence sectorielle.

La nouvelle Société issue de la fusion entre Sword Active Risk et Magique Galileo Software Limited s'appellera Sword GRC et sera basée à Maidenhead, dans les locaux actuels de Sword Active Risk.

Au cours du mois de février 2019, le Groupe a créé Sword Corporation, une filiale basée au Canada, avec un capital de 264 milliers de dollars canadiens.

Perspectives 2019

Le Groupe prévoit une croissance organique 2019 à périmètre et à taux de change constants de 12 %⁺. Le chiffre d'affaires budgété est de 200 M€⁺ avec une marge d'EBITDA de 13 %⁺ en adéquation avec la norme IFRS 16.

Appréciation de la valeur des goodwill et autres actifs incorporels

Le Groupe s'est fait assister par un cabinet d'expertise comptable pour effectuer les tests de dépréciation du goodwill. Les résultats de ces tests sont décrits à la note 17.3 de l'annexe aux comptes consolidés.

Approbaton des comptes consolidés

Nous vous proposons de bien vouloir approuver les comptes consolidés de l'exercice clos le 31 décembre 2018 (bilan, compte de résultat et annexes) tels qu'ils vous sont présentés et qui font apparaître un bénéfice de l'ensemble consolidé de 86 405 K€ (dont bénéfice part du groupe 86 079 K€).

Activité de la Société Sword Group – présentation des comptes sociaux**Activité de la Société pendant l'exercice 2018 - Bilan et compte de résultat**

Durant l'exercice 2018, le nombre d'employés de Sword Group s'élève en moyenne à une personne.

Pendant l'année 2018, la Société Sword Group a réalisé sa mission d'animation opérationnelle, stratégique et financière du Groupe.

Suite à une nouvelle présentation réglementaire des états financiers statutaires, les chiffres de l'exercice précédent ont été reclassés à des fins de comparabilité. Les principales données chiffrées de l'exercice écoulé sont les suivantes :

En euros	Exercice N	Exercice N-1
Chiffre d'affaires	3 578 441	3 427 731
Autres produits d'exploitation	4 167 649	74 494
Autres charges externes	-7 474 117	-2 790 883
Frais de personnel	- 158 826	- 139 813
Amortissement sur actif opérationnel	-89 706	-89 222
Résultat d'exploitation	23 441	482 307
Corrections de valeur sur actif financier	2 315 137	-4 693 768
Produits financiers	45 985 071	3 996 637
Charges financières	-1 905 888	-2 904 067
Résultat financier	46 394 320	-3 601 198
Résultat courant avant impôt	46 417 761	-3 118 891
Impôt	-64 790	340 497
Bénéfice / Perte	46 352 971	-2 778 394

Facteurs de Risques

La Société a procédé à une revue des risques et elle considère qu'il n'y a pas d'autre risque significatif hormis ceux présentés ci-après.

Risques liés à l'activité et aux prestations au forfait

Les prestations au forfait estompent le risque commercial de l'intercontrat au jour le jour. En revanche, elles amplifient le risque de la fin de chantier et de l'occupation d'équipe entre deux projets.

L'activité « Software » comporte un risque limité car la stratégie de Sword est basée sur l'évolution de produits existants et non pas sur la création ex-nihilo de nouveaux produits.

L'approche méthodologique industrielle de Sword Group permet de garantir le respect des engagements de résultat, de coût et de délai. Cette approche est basée sur le système d'assurance qualité ISOPRO et se caractérise par :

- sa conformité à la norme ISO 9001,
- un engagement fort de la Direction Générale de Sword,
- une implication quotidienne de tous les ingénieurs lors de la réalisation des projets.

Pour Sword Group l'assurance qualité d'un projet ne se limite pas à la rédaction du Plan d'Assurance Qualité, c'est sa parfaite assimilation par les différents intervenants du projet et le suivi qualité qui en feront son efficacité. Durant le projet, différentes personnes interviennent et doivent mener des actions concourant à la qualité du produit obtenu.

L'application d'une démarche d'Assurance Qualité sur un projet permet :

- la formalisation des objectifs prioritaires du projet,
- la mise en œuvre des règles et des moyens mis en œuvre pour les atteindre
- la mise en œuvre des règles et des moyens pour les contrôler,
- de bien cibler les actions nécessaires au projet, et par là même d'accroître l'efficacité et le niveau de la prestation fournie.

Cependant l'obtention d'un produit de qualité est le résultat du travail de toute une équipe. L'Assurance Qualité canalise les actions menées par l'ensemble des intervenants d'un projet afin de le sécuriser et d'obtenir le niveau de qualité souhaité, néanmoins il ne remplace pas la compétence et la motivation de chacun qui sont les éléments de base de l'élaboration d'un produit de qualité.

Au 31 décembre 2018, le backlog s'élève au total à 24 mois de chiffre d'affaires par rapport au chiffre d'affaires 2019 budgété. Une partie de ce chiffre d'affaires s'applique aux années postérieures à 2019.

Le backlog inclut les commandes « signées et pondérées ». Par « signé » nous entendons commande reçue formellement, par « pondéré à 80 % », nous entendons commande orale, par « pondéré à 50% » nous entendons qu'il reste 2 sociétés en « short list » et par « 30% » nous entendons que nous sommes dans une « short list » sans pour autant en définir le nombre de candidats restants.

Le suivi de chaque projet est réalisé mensuellement. Sur l'exercice 2018, le cumul des jours gagnés et des jours perdus par rapport aux estimations initiales des charges des chantiers est positif, ce que nous devons à l'application systématique de la méthode ISOPRO.

Néanmoins, en cas de dérapage potentiel d'un chantier, l'intégralité des dépassements estimés par rapport au budget initial du chantier est immédiatement appréhendé en résultat par le biais de concessions commerciales (= temps excédentaire imputé sur le chantier non reconnu en chiffre d'affaires).

D'une manière générale, la facturation des composants logiciels permet au groupe Sword de dégager une rentabilité supérieure qui peut le cas échéant pallier les conséquences de certains dépassements sur chantiers.

Sur recommandation du comité d'audit des contrôles internes ont été réalisés :

- Contrôle des reportings, des contrats et des investissements faits en Suisse,
- Audit des contrats les plus importants,
- Audit de l'infrastructure à Lyon,

Risques clients

Risque de défaillance

Le groupe Sword n'a pas identifié de risque significatif au niveau du paiement de ses clients.

Par ailleurs, historiquement, le Groupe se démarque par un taux de fidélisation élevé. Ce taux représente le nombre de clients sollicitant à nouveau le groupe Sword en année N, comparé au nombre de clients de l'année N-1.

Risque lié à la concurrence

Le risque lié à la concurrence est très limité grâce à :

- l'avance technologique de Sword Group,
- sa connaissance fonctionnelle des domaines d'intervention de ses clients,
- la dispersion de sa concurrence qui s'avère fort différente d'un pôle à l'autre,
- la typologie de sa clientèle (exemple : Institutions Européennes) qui nécessite un investissement important à l'entrée.

Ce spectre large de types de concurrence s'avère très positif, notamment quand le client réclame des savoir-faire très divers dans le cadre de projets d'intégration.

Les 10 premiers clients de Sword Group représentent 21 % du chiffre d'affaires consolidé 2018.

Le 1er client représente 4,7 % du chiffre d'affaires consolidé 2018.

Risques liés à la sécurité informatique et aux évolutions technologiques

Au niveau hardware et réseau local, une équipe de 7 personnes est spécialisée dans le maintien de nos infrastructures et surtout dans les sauvegardes quotidiennes déposées dans des armoires ignifuges.

Par ailleurs, une assurance responsabilité civile permet de couvrir nos risques en termes de dégâts provoqués par nos collaborateurs chez nos clients.

Enfin, la capitalisation de nos savoir-faire au travers de nos composants nous permet d'appréhender avec confiance les évolutions technologiques de nos partenaires et fournisseurs.

Risque de liquidité

La Société a négocié des contrats d'ouvertures de crédits avec plusieurs banques pour le financement des besoins généraux et de la croissance externe.

	Utilisé	Disponible	Covenants
Total droits de tirage	20 000 K€	110 000 K€	Ratio dettes financières nettes consolidées / excédent brut d'exploitation consolidé inférieur à 3,5 Ratio dettes financières nettes consolidées / capitaux propres consolidés inférieur à 1

Voir également la note 24 de l'annexe aux comptes consolidés qui complètent le tableau précédent.

Droit de tirage billets à ordre : complément voir notes 24 de l'annexe aux comptes consolidés.

Clauses de défaut et d'exigibilité anticipée : voir note 24.3 de l'annexe aux comptes consolidés.

Passifs financiers : voir note 24 de l'annexe aux comptes consolidés.

Autres emprunts bancaires : voir note 24 de l'annexe aux comptes consolidés.

Le groupe ne connaît pas de difficultés d'accès au crédit (relations durables avec les partenaires bancaires de Sword Group).

Risques de marché

Voir note 4.3 de l'annexe aux comptes consolidés.

Risque de taux de change

Voir note 4.3.1 de l'annexe aux comptes consolidés.

Risque de taux d'intérêt

Voir note 4.3.2 de l'annexe aux comptes consolidés.

Risques sur actionsActions propres

La Société peut être amenée à détenir ses propres actions dans le cadre du programme de rachat d'actions autorisé par l'Assemblée Générale Extraordinaire du 28 avril 2017 dans la limite de 5 % de son capital social pour une durée de cinq (5) ans. Les objectifs de détention prévus par ce programme étaient les suivants :

- Animation du marché ou de la liquidité dans le cadre d'un contrat de liquidité souscrit avec un prestataire agréé ;
- Achat pour échange ou paiement dans le cadre d'opérations de croissance externe ;
- Annulation d'actions dans la limite d'un nombre maximum ne pouvant excéder 5% du capital social, sur une période de vingt-quatre mois, sous réserve de l'approbation par l'Assemblée Générale Extraordinaire des actionnaires de la Société de l'autorisation de réduction du capital de la Société.

Par la même Assemblée Générale Extraordinaire du 28 avril 2017, l'autorisation a été conférée au Conseil d'Administration de réduire le capital social par voie d'annulation d'actions acquises dans le cadre du programme de rachat d'actions propres dans la limite de 5 % de son capital social et pour une durée de cinq (5) ans.

Sword Group détient 17 302 actions propres au 31 décembre 2018.

Placements en titres

Les placements sont choisis parmi ceux qui ne comportent pas de risque réel à savoir des parts d'OPCVM de trésorerie sans risque, qui sont mobilisables ou cessibles à très court terme et ne présentent pas de risque de perte de valeur en cas d'évolution des taux d'intérêts.

Parmi ses immobilisations financières, au 31 décembre 2018 Sword Group détient une participation dans les sociétés suivantes :

- SBT : Au 31 décembre 2018, Sword Group détient 38 861 titres de cette société. La juste valeur au 31 décembre 2018 s'élève à 330K€. La variation de la juste valeur a été enregistrée par capitaux propres.
- Diverses autres participations, dont la principale est : Instant System pour une valeur de 250 K€.

Le portefeuille, hors actions propres, reste marginal.

Facteurs de risques liés à la politique d'acquisition

Sword Group poursuit son objectif de croissance externe bien que la stratégie première demeure la croissance interne.

La politique de croissance externe du groupe a pour objectifs :

- l'acquisition de compétences complémentaires,
- l'élargissement du champ géographique,
- le renforcement des domaines d'activités existants.

Les moyens mis en œuvre par le groupe pour limiter les risques liés à cette politique sont les suivants :

- Forte implication de la direction dans la mise en œuvre des acquisitions,
- Réalisation systématique d'audits externes.

Risques juridiques

Il n'existe pas de risques juridiques généraux en cours du fait de l'activité, hormis les risques commerciaux et techniques éventuels pouvant résulter du déroulement des chantiers. Ces risques détectés font systématiquement l'objet d'une provision lorsqu'ils sont considérés comme probables.

Au 31 décembre 2018, la direction n'a pas connaissance d'autres risques juridiques généraux nécessitant devant faire l'objet d'une provision autre que celle déjà provisionnée.

Dépendance à l'égard des dirigeants et des collaborateurs clés

Contrairement à d'autres sociétés qui misent sur les personnes pour capitaliser leur savoir-faire, Sword Group s'appuie résolument sur des outils composants logiciels, améliorés de projet en projet, qui permettent de ne pas perdre le know-how en cas de départ d'un collaborateur.

Assurances et couvertures des risques

La politique générale d'assurance repose sur trois pôles :

- Responsabilité Civile Exploitation / Après Livraison / Professionnelle pour toutes les sociétés du Groupe,
- Responsabilité des Dirigeants et mandataires sociaux de Sword Group,
- Responsabilité Tous Risques Voyages

La politique générale vise à couvrir les risques présentant un impact financier significatif et pour lesquels le groupe ne pourrait s'auto assurer financièrement.

Les niveaux de garanties du contrat d'assurance de responsabilité civile de 1^{ère} ligne sont les suivants :

NATURE DES GARANTIES	LIMITES DES GARANTIES	FRANCHISES par sinistre
DOMMAGES CORPORELS dont FAUTE INEXCUSABLE	10 000 000 € par sinistre et 15 000 000 € par année d'assurance 5 000 000 € par sinistre et par année d'assurance	NEANT
DOMMAGES MATERIELS ET IMMATERIELS CONSECUTIFS OU NON CONSECUTIFS y compris DOMMAGES USA CANADA	10 000 000 € par sinistre et 15 000 000 € par année d'assurance	75 000 € sauf pour la RC Exploitation 3 000 €
ATTEINTE ACCIDENTELLE A L'ENVIRONNEMENT (TOUS DOMMAGES CONFONDUS)	1 000 000 € par année d'assurance	3 000 € sur tout dommage autre que corporel
DEFENSE	Inclus dans la garantie mise en jeu	NEANT Sauf dispositions de l'article 2.2.2. des Conventions Spéciales (USA/Canada)
RECOURS	50 000 € par litige	NEANT
GARANTIES COMPLEMENTAIRES GARANTIE DE BONNE FIN GARANTIE CLIENT ASSURE ADDITIONNEL	Incluse Incluse	

Sword Group a également souscrit une assurance responsabilité civile de 2^{ème} ligne qui a pour objet de doubler les niveaux de garantie de l'assurance de responsabilité civile de 1^{ère} ligne. Les garanties du contrat de 2^{ème} ligne s'exercent à concurrence de 10 000 000 € par sinistre et 15 000 000 € par année d'assurance en excédent et/ou après épuisement des 10 000 000 € par sinistre et 15 000 000 € par année d'assurance prévus par le contrat de 1^{ère} ligne.

L'assurance Responsabilité civile des dirigeants, de droit et de fait dont les mandataires sociaux, couvre ceux des filiales dont Sword Group est majoritaire et a pour objet de prendre en charge, en lieu et place des assurés, les frais de défense ainsi que les conséquences pécuniaires des réclamations introduites à leur encontre mettant en jeu leur responsabilité personnelle au titre de cette fonction, dans la limite du plafond de garantie souscrit (15 M€ par sinistre).

L'assurance Tous Risques Voyages couvre les collaborateurs lors de leurs déplacements professionnels.

L'analyse des principaux risques inhérents à l'activité du groupe, susceptibles d'être assurés et le nécessitant, sont normalement garantis par un contrat d'assurance souscrit auprès de compagnies notoirement solvables.

Faits exceptionnels et litiges en cours

A la connaissance de la Société, hormis les litiges provisionnés en comptabilité, il n'existe pas de litiges ou de faits pouvant entraîner une telle situation, susceptibles d'avoir ou ayant eu au cours des douze derniers mois une incidence significative sur les résultats, la situation financière ou le patrimoine de Sword Group ou de ses filiales.

Politique de provisionnement

Le niveau des provisions pour risques et charges s'explique par une approche rigoureuse des risques provisionnés par les directeurs de Business Unit.

Ces risques et charges sont provisionnés sur la base de la meilleure estimation des coûts probables à supporter. Le montant des risques et charges provisionnés dans les comptes consolidés est de 4 843 K€ au 31 décembre 2018.

Actionariat

Répartition du capital à la clôture de l'exercice (31 décembre 2018) :

Actionnaires	Nombre d'actions	% de droits de vote
Financière Sémaphore	1 706 280	17,9 %
Eximium	2 179 068	17,1 %
Titres en auto détention	17 302	-
Salariés et actionnaires divers au nominatif	185 562	1,9 %
Flottant	5 456 753	57,2 %
Total	9 544 965	-

Evolution boursière du titre :

2018	Au 31 janvier 2019
Cours de clôture le plus haut 38 € (le 03/09/2018)	Cours de clôture le plus haut 33,25 € (le 29/01/2019)
Cours de clôture le plus bas 27,95 € (le 20-22/11/2018)	Cours de clôture le plus bas 28,45 € (le 03/01/2019)
Nombre de titres échangés en bourse : 11 874 ⁽¹⁾	Nombre de titres échangés en bourse : 7 292 ⁽²⁾

⁽¹⁾ Il s'agit d'une moyenne journalière des échanges réalisés au titre de l'année 2018 au cours de laquelle 3 027 906 titres ont été échangés.

⁽²⁾ Il s'agit d'une moyenne journalière des échanges réalisés au titre du mois de janvier 2019 au cours duquel 160 433 titres ont été échangés.

Information sur les acquisitions et cessions par la société de ses propres actions au 31 décembre 2018 :

Nombre de titres détenus par la Société au 31 décembre 2017	10 671
Nombre de titres achetés en 2018	107 772
Nombre de titres vendus en 2018	101 141
Nombre de titres détenus en propre par la Société au 31 décembre 2018	17 302

L'acquisition, par la Société, de ses propres actions a été réalisée conformément à l'autorisation conférée au conseil d'administration par l'Assemblée Générale Extraordinaire du 28 avril 2017 dans sa 8^{ème} résolution, dans le cadre des objectifs décidés par ladite assemblée.

Déclaration par l'émetteur des opérations réalisées sur ses propres titres au 31 décembre 2018 :

Pourcentage de capital auto-détenu de manière directe ou	0,2 %
Nombre d'actions annulées au cours des 24 derniers mois	-
Nombre de titres détenus en portefeuille	17 302
Valeur comptable du portefeuille au 31 décembre 2018	545 874 €
Valeur de marché du portefeuille à la date du 31 décembre 2018	501 758 €

	Flux bruts cumulés 2018		Positions ouvertes au 31/12/2018	
	Achats 107 772	Ventes 101 141	A l'achat	A la vente
Nombre de titres				
Echéance maximale	-	-	-	-
Cours moyen	34,10 €	34,59 €	-	-
Prix d'exercice moyen	-	-	-	-
Montants	3 674 904,20 €	3 498 237,56 €	-	-

Sword Group n'a pas utilisé de produits dérivés dans le cadre de ce programme de rachat d'actions.

Proposition d'affectation du résultat

Nous vous proposons de bien vouloir approuver les comptes statutaires de l'exercice clos le 31 décembre 2018 (bilan, compte de résultat et annexe) tels qu'ils vous sont présentés et qui font apparaître un bénéfice de 46 352 971,61 €. Nous vous rappelons que la somme de 501 758,01 € figure au compte « Réserve pour actions propres », la Société détenant 17 302 actions propres au 31 décembre 2018.

Ceci étant rappelé, nous vous proposons d'affecter le résultat de la manière suivante :

Bénéfice de l'exercice	46 352 971,61 euros
<i>Auquel s'ajoute la somme de :</i>	
Provenant des résultats reportés distribuables :	130 091 125,36 euros
Augmenté de la Prime d'émission :	70 676 064,46 euros
Formant un bénéfice distribuable de :	247 120 161,43 euros
<i>Est affecté aux postes suivants :</i>	
Dividendes*	11 453 958,00 euros
Acomptes sur dividendes (Payé en 2018)	34 316 434,80 euros
Résultats reportés	201 349 768,63 euros

* Le dividende net par action serait de 1,20 € par action.

Au plan fiscal, conformément aux dispositions légales luxembourgeoises, les distributions de dividendes sont en principe soumises à une retenue à la source au Grand-Duché du Luxembourg, au taux de 15%.

Cependant, ce taux peut être réduit par application des conventions fiscales internationales signées par le Grand-Duché du Luxembourg et du droit communautaire, en fonction de la résidence fiscale du bénéficiaire et sous sa propre responsabilité. Une demande de remboursement devra alors être adressée à l'Administration des Contributions Directes du Grand-Duché de Luxembourg au plus tard le 31 décembre de l'année suivant celle du versement de la retenue à la source, en utilisant le formulaire 901 bis (http://www.impotsdirects.public.lu/formulaires/retenu_e_a_la_source/).

En outre, sous réserve des conventions fiscales internationales et de la législation applicable dans l'Etat de résidence du bénéficiaire, toute retenue à la source au Grand-Duché de Luxembourg est susceptible d'ouvrir droit à un crédit d'impôt d'égal montant imputable sur l'impôt dû dans l'Etat de résidence du bénéficiaire.

A titre d'information, l'administration française considère que les crédits d'impôts conventionnels attachés aux produits des titres de sociétés européennes inscrits dans un PEA et dont les émetteurs n'ont pas leur siège en France n'ouvrent pas droit à restitution, dans la mesure où les revenus des actions placées dans le PEA sont exonérés d'impôt sur le revenu (cf. notamment BOI-RPPM-RCM-40-50-30-20150115 du 15 janvier 2015).

Participations croisées

Nous vous informons que la Société n'a pas eu à procéder à des aliénations d'actions en vue de mettre fin aux participations croisées prohibées par l'article 430-23 de la loi modifiée du 10 août 1915 concernant les sociétés commerciales.

Opérations sur titres réalisées par les dirigeants au titre de l'exercice clos

Néant

Tableau des délégations en matière d'augmentation de capital

Néant

Instruments financiers

Dans le cadre de l'acquisition de AAA Group Ltd en 2015 des options de rachat portant sur 791 actions émises par Sword Charteris Ltd, soit 31% du capital, et détenues par des personnes occupant des fonctions dirigeantes au sein d'AAA Ltd avaient été accordées à Sword Soft Ltd. Ces options de rachat étaient exerçables à tout moment pendant une période commençant le 31 décembre 2019 et se terminant le 1 décembre 2025 dans l'hypothèse où certains objectifs de rendement (exprimé en pourcentage du chiffre d'affaires et de la croissance de l'EBIDTA) ne seraient pas remplis. Le prix d'exercice (GBP 2 077 par action) était le prix payé par les détenteurs de ces actions.

En 2017, compte tenu des perspectives de Sword Charteris Ltd et des conditions d'exercice, les options avaient une valeur nulle. Au cours de l'exercice 2018, les options ont été annulées à la suite de l'opération d'achat complémentaire de titres émis par Sword Charteris Ltd.

Conventions visées à l'article 441-7 de la loi modifiée du 10 août 1915 sur les sociétés commerciales - Rapport spécial

Nous vous demandons de bien vouloir prendre acte que la Société a conclu, au titre de l'exercice clos le 31 décembre 2018, deux conventions entrant dans le cadre de l'article 441-7 de la loi modifiée du 10 août 1915 sur les sociétés commerciales, l'une concernant l'attribution d'un success fee à la Société Financière Sémaphore Sarl suite à sa forte implication dans la cession d'Apak, une société non-consolidée ayant un dirigeant commun. Cette opération, entrant dans le champ d'application de l'article 441-7 de la loi modifiée du 10 août 1915 sur les sociétés commerciales et de l'article 16 des statuts, a été conclue aux conditions de marché vérifiées et approuvées par le Conseil d'Administration.

Le Conseil d'Administration a également autorisé la conclusion d'un accord avec Le Connecteur, société ayant pour objectif de rechercher des cibles d'investissement pour le Groupe Sword, appartenant à Financière Sémaphore, une société non-consolidée ayant un dirigeant commun. Cette opération, entrant dans le champ d'application de l'article L-441-7 de la loi modifiée du 10 août 1915 sur les sociétés commerciales, conclue aux conditions de marché, a eu lieu également dans le respect des conditions légales et statutaires, vérifiées et approuvées par le Conseil d'Administration.

La présentation du rapport financier, comprenant le rapport spécial, est prévu à la première résolution de l'AGO (projet de texte de résolutions) est soumis à l'approbation des actionnaires d'emblée, avant toute autre résolution.

Mandats sociaux des dirigeants

Conformément aux recommandations des Principes de Gouvernance d'Entreprise de la Bourse de Luxembourg, nous vous communiquons ci-après la liste de l'ensemble des mandats et fonctions exercées dans toutes sociétés françaises ou étrangères par chacun des mandataires sociaux de la Société au cours de l'exercice clos le 31 décembre 2018.

Fonction	Durée Mandat	Société	Date d'échéance
Jacques Mottard : Président du Conseil d'Administration			
Président et Directeur Général Administrateur Délégué à la gestion journalière	4 ans	Sword Group SE	31/12/19 (*)
Directeur	Illimitée	Active Risk Group Ltd	Durée illimitée
Directeur	Illimitée	Active Risk Ltd	Durée illimitée
Directeur	Illimitée	Active Risk Inc	Durée illimitée
Directeur	Illimitée	Active Risk Australia	Durée illimitée
Président et Administrateur	1 an	Eurogenia	31/12/19 (*)
Directeur	Illimitée	Magic Galileo	Durée illimitée
Directeur	Illimitée	Minttulip Ltd	Durée illimitée
Directeur	Illimitée	Mobile Productivity Ltd	Durée illimitée
Président et Administrateur	1 an	Swissgenia	31/12/19 (*)
Directeur	Illimitée	Sword Achiever Ltd	Durée illimitée
Directeur	Illimitée	Sword Charteris	Durée illimitée
Président	Illimitée	Sword Connect	Durée illimitée

Directeur	Illimitée	Sword General Partner Ltd	Durée illimitée
Directeur	Illimitée	Sword Global India	Durée illimitée
Président et Administrateur	6 ans	Sword Integra	31/12/24 (*)

Directeur	Illimitée	Sword IT Solutions Ltd.	Durée illimitée
Président du Conseil d'Administration	Illimitée	Sword Lebanon	Durée illimitée
Partner	Illimitée	Sword Middle East FZ LLC	Durée illimitée
Président du Conseil d'Administration et Administrateur	6 ans	Sword SA	31/12/20 (*)
Gérant Président	1 an	Sword Sàrl	31/12/18 (*)
Président et Administrateur	1 an	Sword Services SA	31/12/18 (*)
Président et Directeur	Illimitée	Sword Soft Ltd	Durée illimitée
Gérant	Illimitée	Sword Sol	Durée illimitée
Président	Illimitée	Sword Solutions Inc	Durée illimitée
Administrateur Délégué	6 ans	Sword Technologies SA (Luxembourg)	31/12/20 (*)
Président et Administrateur	1 an	Sword Technologies SA (Suisse)	31/12/19 (*)
Directeur	Illimitée	Sword Technology Solutions Ltd	Durée illimitée
Président et Administrateur	1 an	Sword Suisse Holding	31/12/18 (*)

Mandats exercés hors du Groupe

Fonction	Durée Mandat	Société	Date d'échéance
Administrateur et Président	1 an	Ardéva SA	31/12/18 (*)
Administrateur	1 an	Bella Tola SA	31/12/18 (*)
Gérant	Illimitée	Financière Sémaphore Sarl	Durée illimitée
Administrateur	1 an	INEA IT Group SA	31/12/18 (*)
Gérant	Illimitée	Maya	Durée illimitée
Président du Conseil d'administration et administrateur	1 an	Orny Holding SA	31/12/18 (*)
Gérant	Illimitée	Ruitor S.à r.l.	Durée illimitée
Gérant	Illimitée	SARL Le Connecteur	31/12/18 (*)
Gérant	Illimitée	SCCV CERVIN	31/12/18 (*)
Gérant	Illimitée	SCI Banga	Durée illimitée
Gérant	Illimitée	SCI Combin	Durée illimitée
Gérant	1 an	SCI Decan	31/12/2018 (*)
Membre du Comité de surveillance	10 ans	Talence Gestion	Durée illimitée
Administrateur	1 an	Veisivi Holding SA	31/12/18 (*)

(*) AG statuant sur les comptes de l'exercice

Nicolas Mottard : Administrateur

Fonction	Durée Mandat	Société	Date d'échéance
Administrateur	4 ans	Sword Group SE	31/12/19 (*)

(*) AG statuant sur les comptes de l'exercice

François-Régis Ory : Administrateur / Président du Comité d'Audit			
Fonction	Durée Mandat	Société	Date d'échéance
Président Comité d'audit	4 ans	Sword Group	31/12/19 (*)
Administrateur	4 ans	Sword Group	31/12/19 (*)
Mandats exercés hors du Groupe			
Président	Illimitée	L'Améliane SAS	Durée illimitée
Président	Illimitée	Florentiane SAS	Durée illimitée
Président	Illimitée	Lypolyane SAS	Durée illimitée
Administrateur	6 ans	Medicrea International SA	31/12/20 (*)
Président	Illimitée	ABM Medical SAS	Durée illimitée
Président	Illimitée	ABM Ile de France SAS	Durée illimitée
Président	Illimitée	ABM Nord SAS	Durée illimitée
Gérant	Illimitée	ABM Rhône Alpes SARL	Durée illimitée
Gérant	Illimitée	ABM Sud SARL	Durée illimitée
Président	Illimitée	SASU LE REFUGE DE BACCHUS	Durée illimitée
Gérant	Illimitée	SCI de Chanas	Durée illimitée
Gérant	Illimitée	SCI L'Amaury	Durée illimitée
Gérant	Illimitée	SCI L'Amelaïs	Durée illimitée
Gérant	Illimitée	SCI Florine	Durée illimitée

(*) AG statuant sur les comptes de l'exercice

Frédéric Goose : Administrateur / Délégué à la gestion journalière			
Fonction	Durée Mandat	Société	Date d'échéance
Administrateur	4 ans	Sword Group	31/12/19 (*)
Délégué à la gestion journalière	4 ans	Sword Group	31/12/19 (*)
Directeur	Illimitée	Active Risk Group Ltd	Durée illimitée
Directeur	Illimitée	Active Risk Ltd	Durée illimitée
Directeur	1 an	Eurogenia	31/12/19 (*)
Directeur	Illimitée	Mobile Productivity Ltd	Durée illimitée
Directeur	Illimitée	Sword Soft Ltd	Durée illimitée
Gérant	Illimitée	Sword Sol	Durée illimitée
Directeur	Illimitée	Sword Solutions Inc	Durée illimitée
Administrateur	6 ans	Sword Technologies	31/12/20 (*)
Mandats exercés hors du Groupe			
Administrateur	6 ans	Alcancia	AGO 2023 (*)
Co-gérant	Illimitée	Financière Sémaphore	Durée illimitée
Gérant	Illimitée	PME Xpertise	Durée illimitée

(*) AG statuant sur les comptes de l'exercice

François Barbier : Administrateur / Membre du Comité d'Audit			
Fonction	Durée Mandat	Société	Date d'échéance
Administrateur	4 ans	Sword Group	31/12/19 (*)
Membre Comité d'Audit	4 ans	Sword Group	31/12/19 (*)
Mandats exercés hors du Groupe			
Directeur Général Délégué	2 ans	21 CENTRALE PARTNERS	31/12/18 (*)
Administrateur	2 ans	21 INVEST SpA	31/12/19 (*)
Président Administrateur	1 an	ADVANCED COFFEE INVESTMENT (Société de droit suisse)	31/12/19 (*)
Président du Comité de surveillance	Indéterminée	DALTYS	Durée indéterminée

Membre du Comité de Surveillance	1 an	Financière Eclat	AG comptes au 28/02/2019
Représentant permanent de MG Participations au CA	1 an	Mandarine Gestion	31/12/2019
Président	Indéterminée	Hexagramme (société patrimoniale)	Durée indéterminée

(*) AG statuant sur les comptes de l'exercice

PACBO Europe : Administrateur / Nommé à titre provisoire par le Conseil d'Administration du 20 novembre 2013			
Fonction	Durée Mandat	Société	Date d'échéance
Administrateur	4 ans	Sword Group	31/12/19 (*)
Mandats exercés hors du Groupe			
Administrateur	N/C	ALPHABET S.A.	NC
Administrateur	N/C	ARGOS S.A.	NC
Administrateur	N/C	CAFRA S.A.	NC
Administrateur	N/C	CIPPUS S.A.	NC
Administrateur	N/C	DELTA INVEST S.A.	NC
Administrateur	N/C	DIORASIS INTERNATIONAL	NC
Administrateur	N/C	DOMANIAL S.A., SPF	NC
Administrateur	N/C	EMANIMMO S.A.	NC
Administrateur	N/C	FDD, Financière de développement S.A.	NC
Gérant	N/C	FELIX Sàrl	NC
Administrateur	N/C	FIVER SA SPF	NC
Administrateur	N/C	GLADINVEST SA	NC
Administrateur	N/C	GRAVEY SA	NC
Administrateur	N/C	GREVLIN SA	NC
Administrateur	N/C	HAUT HORLOGERIE BENELUX S.A.	NC
Administrateur	N/C	HELEN HOLDINGS SA	NC
Administrateur	N/C	HIORTS FINANCE SA	NC
Administrateur	N/C	JEZARA HOLDINGS SA	NC
Administrateur	N/C	JUFINE S.A.	NC
Administrateur	N/C	LAGOMAR SA	NC
Administrateur	N/C	LUX FOOD SA	NC
Administrateur	N/C	LUXAD SA	NC
Administrateur	N/C	MHDS INVESTMENTS SA	NC
Administrateur	N/C	NICOBA SA	NC
Administrateur	N/C	ORMYLUX SARL	NC
Administrateur	N/C	PARMERIA SA SPF	NC
Administrateur	N/C	PHILUBIS SA	NC
Administrateur	N/C	SARAN SA	NC

Gérant	N/C	SOPHIALUX SARL	NC
Administrateur	N/C	SOVIMO SA	NC
Administrateur	N/C	TIBERGEST SA	NC
Administrateur	N/C	TMPARIF SA	NC
Administrateur	N/C	TREETOP Asset Management Luxembourg	NC
Administrateur	N/C	TREETOP Belgium S.A.	NC
Administrateur	N/C	WERTEX SA	NC
Administrateur	N/C	WEST INDIES INVEST SA	NC

(*) AG statuant sur les comptes de l'exercice

Rémunération des mandataires sociaux

La présentation des rémunérations des mandataires sociaux ci-dessous est conforme à la recommandation (n°8) des Principes de Gouvernance d'Entreprise de la Bourse de Luxembourg relative à l'information à donner sur les rémunérations des mandataires sociaux.

Tableau n°1 : Tableau de synthèse des rémunérations et des options et actions attribuées à chaque dirigeant mandataire social

Jacques Mottard	31/12/2018	31/12/2017
Rémunérations dues au titre de l'exercice <i>(détaillées au tableau 2)</i>	66 391 € ⁽¹⁾	45 163 € ⁽¹⁾
Valorisation des options attribuées au cours de l'exercice <i>(détaillées au tableau 3)</i>	N/A	N/A
Valorisation des actions de performance attribuées au cours de l'exercice <i>(détaillées au tableau 5)</i>	N/A	N/A
TOTAL	66 391 €	45 163 €

⁽¹⁾ Financière Sémaphore Sàrl, Société contrôlée par Monsieur Jacques Mottard, a facturé des prestations de services et a refacturé des frais divers à Sword Group SE pour un montant total de :

- 861 742,72 euros HT, au titre de l'exercice clos le 31 décembre 2018,
- 520 130,52 euros HT, au titre de l'exercice clos le 31 décembre 2017,

Le Conseil d'Administration, lors de sa séance du 30 novembre 2018, a décidé d'allouer à Monsieur Jacques Mottard, au titre de son mandat de Président, la somme brute mensuelle de 1 600 euros à partir du 1^{er} janvier 2019. Cette rémunération s'est élevée à la somme totale de 12 000 euros au titre de l'exercice clos le 31 décembre 2018.

Nicolas Mottard	31/12/2018	31/12/2017
Rémunérations dues au titre de l'exercice <i>(détaillées au tableau 2)</i>	15 000 €	15 000 €
Valorisation des options attribuées au cours de l'exercice <i>(détaillées au tableau 3)</i>	N/A	N/A
Valorisation des actions de performance attribuées au cours de l'exercice <i>(détaillées au tableau 5)</i>	N/A	N/A
TOTAL	15 000 €	15 000 €

Frédéric Goosse	31/12/2018	31/12/2017
Rémunérations dues au titre de l'exercice (détaillées au tableau 2)	20 000 €	20 000 €
Valorisation des options attribuées au cours de l'exercice (détaillées au tableau 3)	N/A	N/A
Valorisation des actions de performance attribuées au cours de l'exercice (détaillées au tableau 5)	N/A	N/A
TOTAL	20 000 €	20 000 €

François Barbier	31/12/2018	31/12/2017
Rémunérations dues au titre de l'exercice (détaillées au tableau 2)	20 000 €	20 000 €
Valorisation des options attribuées au cours de l'exercice (détaillées au tableau 3)	N/A	N/A
Valorisation des actions de performance attribuées au cours de l'exercice (détaillées au tableau 5)	N/A	N/A
TOTAL	20 000 €	20 000 €

François-Régis Ory	31/12/2018	31/12/2017
Rémunérations dues au titre de l'exercice (détaillées au tableau 2)	20 000 €	20 000 €
Valorisation des options attribuées au cours de l'exercice (détaillées au tableau 3)	N/A	N/A
Valorisation des actions de performance attribuées au cours de l'exercice (détaillées au tableau 5)	N/A	N/A
TOTAL	20 000 €	20 000 €

Patrice Crochet	31/12/2018	31/12/2017
Rémunérations dues au titre de l'exercice (détaillées au tableau 2)	20 000 €	20 000 €
Valorisation des options attribuées au cours de l'exercice (détaillées au tableau 3)	N/A	N/A
Valorisation des actions de performance attribuées au cours de l'exercice (détaillées au tableau 5)	N/A	N/A
TOTAL	20 000 €	20 000 €

Tableau n°2 : Tableau récapitulatif des rémunérations de chaque dirigeant mandataire social

Jacques Mottard	Montant au 31/12/2018		Montant au 31/12/2017	
	Dus	Versés	Dus	Versés
Rémunération fixe	12 000 €	12 000 €	8 500 €	8 500 €
Rémunération variable	0 €	0 €	0 €	0 €
Rémunération exceptionnelle	0 €	0 €	0 €	0 €
Jetons de présence	13 138 €	13 138 €	12 819 €	12 819 €
Avantages en nature	41 253 €	41 253 €	23 844 €	23 844 €
TOTAL	66 391 €	66 391 €	45 163 €	45 163 €

Le tableau N°2 est seulement complété pour Jacques Mottard car pour les autres mandataires, les sommes correspondent uniquement à des jetons de présence.

Tableau n°3 : Options de souscription ou d'achat d'actions attribuées durant l'exercice à chaque dirigeant mandataire social par la Société et par toute Société du Groupe

Non applicable.

Tableau n°4 : Options de souscription ou d'achat d'actions levées durant l'exercice par chaque dirigeant mandataire social

Non applicable.

Tableau n°5 : Actions de performance attribuées à chaque dirigeant mandataire social

Non applicable.

Tableau n°6 : Actions de performance devenues disponibles durant l'exercice pour chaque dirigeant mandataire social

Non applicable.

Tableau n°7 : Historique des attributions d'options de souscription ou d'achat d'actions

Il n'y a pas de plan d'options de souscriptions actuellement en cours.

Tableau n°8 : Options de souscription ou d'achat d'actions consenties aux dix premiers salariés non mandataires sociaux attributaires et options levées par ces derniers.

Non applicable.

Tableau n°9 :

	Contrat de travail		Régime de retraite supplémentaire		Indemnités ou avantages dus ou susceptibles d'être dus à raison de la cessation ou du changement de fonctions		Indemnités relatives à une clause de non-concurrence	
	Oui	Non	Oui	Non	Oui	Non	Oui	Non
Mandataires sociaux								
J. Mottard - PDG		X		X		X		X

Jetons de présence

Nous vous proposons de fixer le montant des jetons de présence alloués aux membres du Conseil d'Administration à la somme de 95 000 euros.

Renouvellement du mandat du Réviseur d'entreprises agréé

Le mandat du Cabinet Mazars Luxembourg S.A., cabinet de révision agréé, arrivant à expiration lors de la présente Assemblée, nous vous proposons de le renouveler dans ses fonctions pour une nouvelle période d'un exercice, soit pour une durée venant à expiration à l'issue de l'Assemblée appelée à statuer sur les comptes de l'exercice clos le 31 décembre 2019.

Autorisation et pouvoirs conférés au Conseil d'Administration en vue de l'achat par la Société de ses propres actions

L'Assemblée Générale Extraordinaire du 28 avril 2017 a mis en place un nouveau programme de rachat d'actions soumis aux dispositions des articles 430-15 et 461-2 de la loi modifiée du 10 août 1915 sur les sociétés commerciales, au Règlement Européen n°2273/2003 du 22 décembre 2003 et aux statuts de la Société.

Les objectifs de ce programme de rachat sont les suivants :

- l'animation du marché ou de la liquidité dans le cadre d'un contrat de liquidité souscrit avec un prestataire agréé,
- l'achat pour échange ou paiement dans le cadre d'opérations de croissance externe,
- l'attribution aux salariés,
- l'annulation d'actions dans la limite d'un nombre maximum ne pouvant excéder 5% du capital social de la Société, sur une période de vingt-quatre mois.

Cette autorisation est accordée dans les conditions suivantes :

- le nombre d'actions achetées par la Société en vertu de cette autorisation ne pourrait représenter plus de 5% du capital social, y compris les actions achetées dans le cadre d'autorisations d'achat précédemment accordées par l'Assemblée Générale des actionnaires. Dans les limites spécifiées par les articles 430-15 et 461-2 de la loi modifiée du 10 août 1915 sur les sociétés commerciales, le nombre maximal d'actions pouvant être acquises d'ici la fin du présent programme ne peuvent avoir pour effet que l'actif net de la Société ne devienne inférieur au montant du capital souscrit de la Société, augmenté des réserves que la loi ou les statuts ne permettent de distribuer,

- la contre-valeur d'acquisition de chaque action de la Société ne pourra être inférieure à 85% du cours de bourse de clôture du jour précédant la date de l'opération, ni supérieure à 115% du cours de bourse de clôture du jour précédant la date de l'opération, hors frais d'acquisition,
- les actions pourront être acquises soit par des achats en bourse, soit en bloc, soit de gré à gré aux prix du marché en vigueur à ce moment-là ou à un prix inférieur,
- cette autorisation a été consentie pour une durée maximale de 5 ans, c'est-à-dire jusqu'au 28 avril 2022.

Votre Conseil vous invite, après la lecture des différents rapports qui vous sont présentés, à adopter les résolutions qu'il soumet à votre vote.

Jacques Mottard
Président et Directeur Général de la Société Sword Group